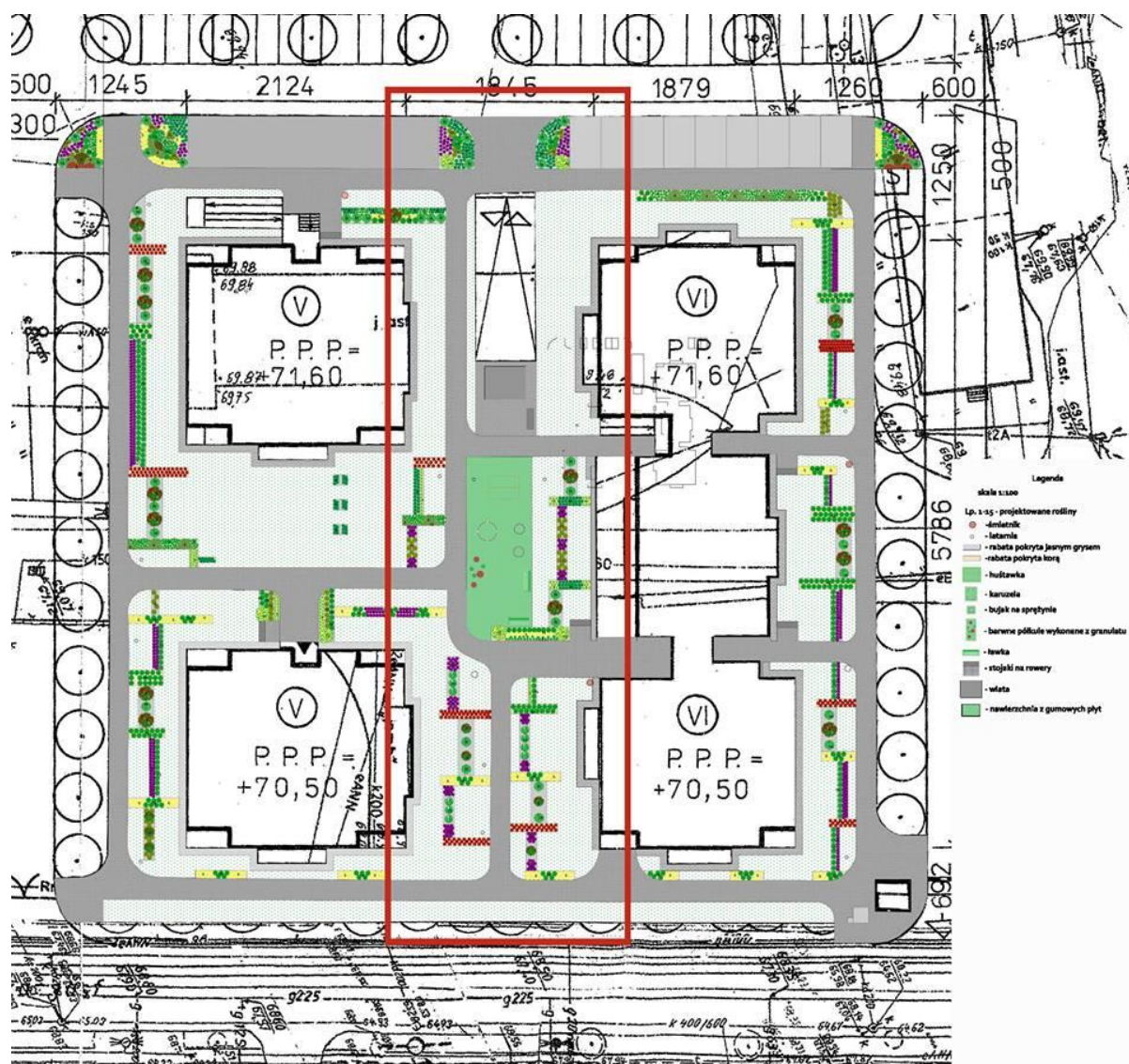


## ZAPYTANIE OFERTOWE

<b>Nieruchomość</b>	<b>Budynek Wielorodzinny</b>
<b>Adres</b>	<b>ul. Saperska 36A-B, 38A-B</b>
<b>Data</b>	<b>19.05.2016 r.</b>
<b>Temat</b>	<b>Zagospodarowanie terenu – środkowa część nieruchomości</b>

Szanowni Państwo,

Wspólnota Mieszkaniowa Właścicieli Nieruchomości przy ul. Saperskiej 36A-B, 38A-B w Poznaniu ogłasza zapytanie ofertowe na zagospodarowanie terenów zewnętrznych w środkowej części nieruchomości



### KONCEPCJA

Obecnie dany obszar jest dość chaotycznie zaprojektowany, tym samym jednym z założeń koncepcji jest nadanie mu harmonii, nowoczesności i stylu.

Odpowiednio dobrana roślinność ma na celu ożywić teren i dodać mu kolorów, a rabaty w kształcie prostokątów - powiększą i urozmaicą teren oraz wprowadzą ład i porządek. Będą one umieszczone niesymetrycznie wzdłuż budynków, na przemian. Poziome (prostopadłe do ścieżki i bloku) pokryte będą korą natomiast pionowe (równoległe do ścieżki i bloku) jasnym grysem, tak dopasowane poletka idealnie będą kontrastować ze sobą.

Wybrana roślinność to gatunki odpowiednio przystosowane do panujących warunków środowiskowych (dużo światła, mało wody- mało wymagające rośliny, odpowiednie na zielone dachy). Nie wymagają one dużo pielęgnacji oraz nie posiadają głębokiego systemu korzeniowego.

Koncepcja obejmuje również powiększenie placu zabaw, jednocześnie przesuwać ścieżkę idącą wzdłuż niego. Obecne ogrodzenie nadaje się całkowicie do wymiany. Zamiast zniszczonego, wybrakowanego płotu pojawi się nowy kolorowy wraz z furtką, która uniemożliwi wtargnięcie zwierząt na plac zabaw. Nawierzchnia wykonana będzie z gumowych płyt w kolorach czerwieni i zieleni, po lewej stronie na wprost wejścia znajdować się będą kolorowe półkule pełniące funkcje siedzisk w postaci wysp dla dzieci oraz przyrząd do zabawy. Planowane kolory placu zabaw odpowiednio dopasowane są do roślinności, by obiekt nie wyróżniał się w danym krajobrazie. Nawierzchnia imituje trawę w której czerwone plamy odzwierciedlają zmianę kolorów liści krzewów na zimę oraz jednocześnie podkreślają sprzęty placu, będące w kolorach kwiatów rabat(fioletowy i żółty). Cały plac podczas zimy ozdabia i ubarwia teren, a wiosną i latem idealnie wkomponowuje się w otoczenie. Odpowiednio dobrana stylizacja jednocześnie kontrastuje ze sobą jak i nadają nowoczesności i kolorytu białym ścianą budynków. Koncepcja obejmuje również projekt zamykanej wiaty, w której znajdować się będzie stacja naprawcza dla rowerów. Umiejscowiona będzie nad wjazdem do garażu na wybetonowanej nawierzchni. Ażurowa, drewniana wiata koloru białego z czarnym skośnym dachem idealnie wkomponuje się w stylizację osiedla. Jasne bloki i balustrady tworzą odpowiednie tło dla małej architektury.

Opis czynności przy wykonywaniu projektu

1. Pierwszym etapem realizacji projektu jest powiększenie placu zabaw oraz wykonanie rabat w środkowej części danego obszaru. Kolejną wytyczną do projektu jest postawienie zamykanej wiaty, w której znajdować się będzie stacja naprawcza dla rowerów. W związku z jej budową należy położyć kostkę brukową na powierzchni 41,7.m<sup>2</sup>. Następnie przed każdym wejściem do klatki oraz obok wiaty należy zamontować stojaki dla rowerów (łącznie 6).
2. Ogrodzenie placu zabaw stwierdzony jako bardzo zły. Należy wymienić ogrodzenie i wstawić furtkę, co nie umożliwi wtargnięcie zwierząt na teren placu. Zaleca się również powiększenie placu zabaw oraz wymianę nawierzchni. W dzisiejszych czasach odchodzi się już od nawierzchni w postaci piasku, gdyż jest to wygodniejsze i bezpieczniejsze. Nawierzchnia poliuretanowa lub gumowa idealnie nadaje się na place zabaw. Odpowiednio amortyzuje upadek ( posiada atesty), a ciekawa forma ułożenia tej nawierzchni może pobudzić u dzieci fantazję oraz służyć jako forma zabawy.
3. W przypadku pozostawienia obecnej powierzchni placu zabaw należy wymienić ogrodzenie, piaskownicę oraz piasek na całym terenie placu (gdyż obecnie plac zabaw pełnił również formę kuwety dla zwierząt).
4. W przypadku powiększeniu placu zabaw należy przesunąć ścieżkę. Zaleca się zdjęcie obecnej kostki brukowej, wyrównanie terenu, wymianę nawierzchni (albo na piasek albo na nawierzchnię poliuretanową), założenie nowego ogrodzenia, wymiana piaskownicy oraz wstawienie nowych urządzeń .

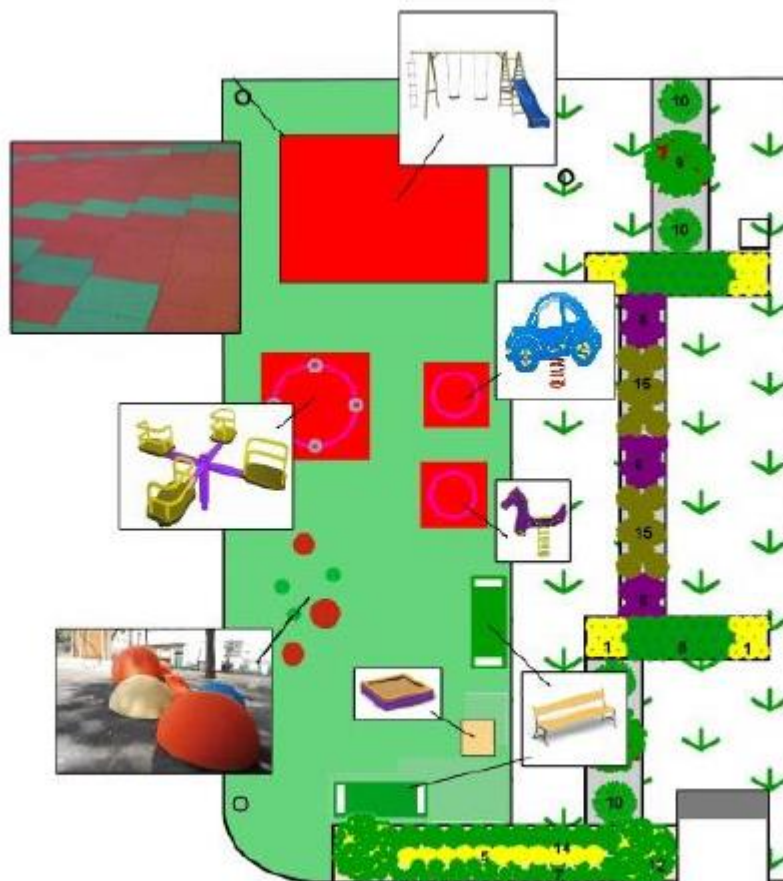
Prace dotyczące realizacji placu zabaw:

1. Zdjęcie istniejącej kostki o powierzchni 20,5m<sup>2</sup>.
2. Zutilizowanie istniejącej nawierzchni (piasek na powierzchni 40m<sup>2</sup> ).
3. Wykopanie i utylizacja obecnego ogrodzenia (ok 25mb)
4. Wykopanie istniejących roślin (12 tuj)
5. Wyrównanie terenu
6. Umocowanie nowej nawierzchni w postaci gumowych płyt na obszarze 104,5m<sup>2</sup>.
7. Położenie kostki brukowej jako nowej ścieżki wzdłuż placu zabaw (47m<sup>2</sup>).
8. Zamontowanie urządzeń na placu zabaw
9. Postawienie nowego ogrodzenia (47,67mb)

Proponowane atrakcje:

1. Bujaki- 2 szt.
2. Huśtawka ze zjeżdżalnią
3. Karuzela metalowa

4. Ławki – 2 szt.
5. Piaskownica
6. Półkule różnej wielkości koloru czerwonego i zielonego
7. Nawierzchnia z płyt gumowych koloru zielonego i czerwonego. Płyty umieszczone tak by pod urządzeniami znajdowały się czerwone, na całej reszcie obszaru kolor zielony by odpowiednio wtapiał się w otaczający krajobraz.
8. Płot o wysokości 1,5 m, w kolorze żółto fioletowym



Prace dotyczące rabat:

1. Wykopanie i przesadzenie (12 tuj) oraz wywóz roślin
2. Wyznaczenie rabat o powierzchni 159,13m<sup>2</sup>
3. Posadzenie nowych roślin
4. Pokrycie rabat poziomych korą a pionowych grysem
5. Intensywne podlewanie
6. Podstawowa pielęgnacja

**W ofercie należy również uwzględnić materiały (zabawki, ogrodzenie, nawierzchnię na plac zabaw, rośliny)**

**Termin składania ofert : do 15.06.2016 r.**

**Wycena powinna wskazywać osobne kwoty dla każdego z powyższych punktów.**